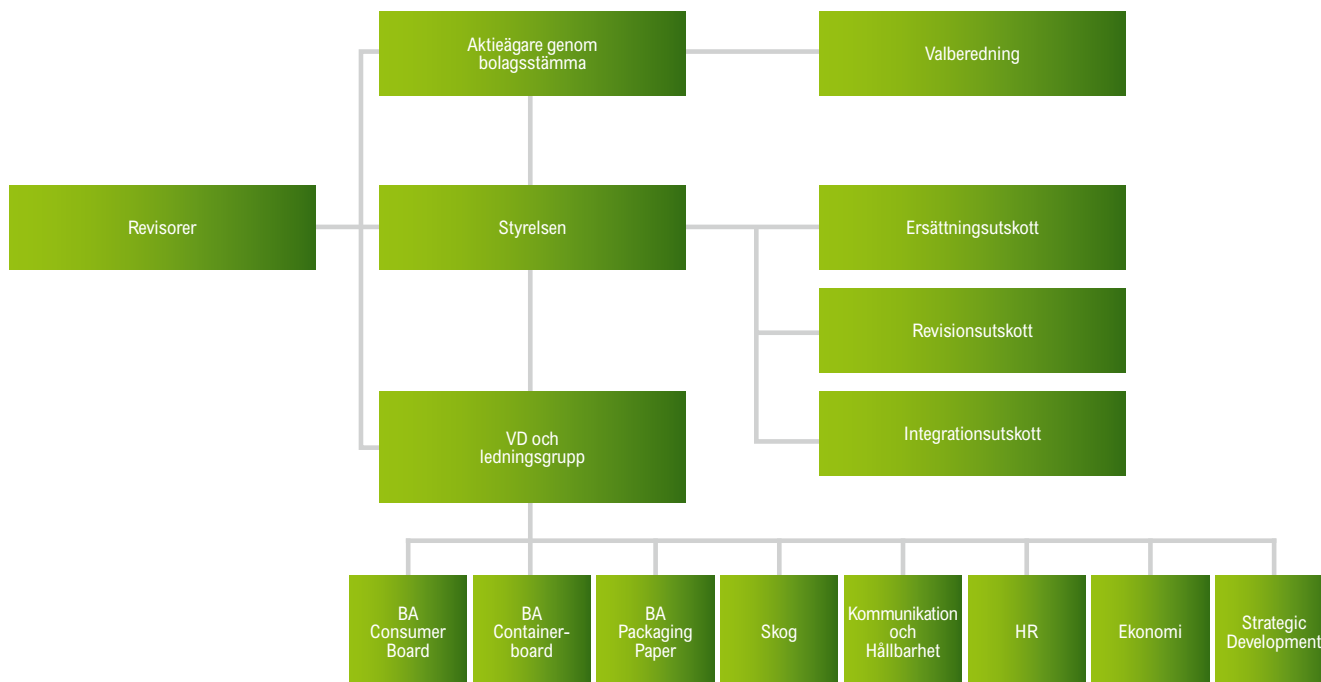


BOLAGSSTYRNING INOM BILLERUDKORSNÄS 2013

Denna rapport om BillerudKorsnäs-koncernens bolagsstyrning 2013 är utformad enligt reglerna i årsredovisningslagen och Svensk kod för bolagsstyrning. BillerudKorsnäs tillämpar koden sedan 2005. Rapporten har upprättats av bolagets styrelse och granskats av bolagets revisorer.



Bolagsstyrning inom BillerudKorsnäs

Viktiga externa regelverk som påverkar styrningen av BillerudKorsnäs:

- Svensk aktiebolagslag
- NASDAQ OMX Stockholm ABs regelverk för Emittenter
- Svensk kod för bolagsstyrning

Bolagsstyrningen i BillerudKorsnäs utgår från lag, bolagsordningen, NASDAQ OMXs Regelverk för emittenter, Svensk kod för bolagsstyrning ("Koden"), andra tillämpliga lagar och regler samt interna policies och riktlinjer. Koden bygger på principen "följ eller förklara". Detta innebär att ett företag som tillämpar Koden kan avvika från enskilda regler, men ska då avge förklaring där skäl till avvikelser redovisas. Under 2013 har BillerudKorsnäs följt Koden i alla avseenden med undantag för följande avvikelse. Styrelseledamoten Michael M.F. Kaufmann har inför årsstämman 2014 utsetts till ordförande i valberedningen. Detta avviker från vad Koden föreskriver om att styrelseledamöter inte ska vara valberedningens ordförande. Avvikelsen sker i enlighet med beslut från årsstämman 2013 om regler för tillsättande av valberedning

enligt vilka valberedningens ordförande ska vara den ledamot i valberedningen som representerar den största ägaren. Besluten är i bolagets och alla aktieägares intresse och en naturlig följd av Michael M.F. Kaufmanns anknäpning till bolagets största aktieägare.

Inga överträdelser av tillämpliga börsregler eller av god sed på aktiemarknaden har rapporterats av börsens disciplinnämnd eller Aktiemarknadsnämnden.

ÄGARSTRUKTUR OCH AKTIE

BillerudKorsnäs aktie är noterad på NASDAQ OMX Stockholm. Vid slutet av 2013 uppgick det totala antalet aktieägare till 102 315 mot 104 625 vid föregående årsskifte. Varje aktie berättigar till en röst. Andelen utländskt ägande uppgick till 29,4% (34,4) av antalet aktier på marknaden. Övriga

ägargrupper utgjordes av svenska privatpersoners innehav 23,6% (25,9) samt svenska juridiska personers innehav 47% (39,7). Ytterligare uppgifter angående bolagets aktie, aktieägare med mera presenteras i avsnittet BillerudKorsnäsaktien i Årsredovisning 2013 samt på bolagets webbsida.

BOLAGSSTÄMMA

Tillämpliga regler för bolagsstämman

Enligt aktiebolagslagen är bolagsstämman företagets högsta beslutande organ. Vid bolagsstämman utövar aktieägarna sin rösträtt. Samtliga aktieägare som är registrerade i aktieboken per avstämningsdagen och som anmält deltagande i tid har rätt att delta vid stämman och rösta för det totala innehavet av aktier. På årsstämman har aktieägarna också möjlighet att ställa frågor om koncernens verksamhet. Kallelse till bolagsstämma

sker genom att kallelsen hålls tillgänglig på bolagets webbplats samt annonseras i Post och Inrikes Tidningar. Samtidigt som kallelse sker annonseras en upplysning om att kallelse har skett i Svenska Dagbladet. Årsstämman ska hållas i Stockholm inom sex månader från räkenskapsårets utgång. Vanligen äger årsstämman rum i april eller maj månad. Årsstämman beslutar bland annat om fastställande av bolagets årsredovisning, disposition av bolagets vinst eller förlust och om ansvarsfrihet för styrelseledamöter och verkställande direktören. Årsstämman utser också styrelseledamöter och revisorer samt beslutar om inrättande av valberedning, styrelsens och revisorernas arvoden samt riktlinjerna för bestämmande av lön och annan ersättning till VD och koncernledning. Beslut vid bolagsstämman fattas normalt med enkel majoritet utom i de fall där aktiebolagslagen uppställer krav på en högre andel av de på stämman företrädda aktierna och avgivna rösterna. Beslut som fattas på bolagsstämman offentliggörs efter stämman i ett pressmeddelande och protokollet från stämman publiceras på bolagets webbsida. Årsstämman hålls på svenska och simultantolkas till engelska.

Årsstämma 2013

Årsstämma 2013 ägde rum den 7 maj 2013 på Hotel Rival i Stockholm och behandlade sedvanliga ärenden för årsstämman. Stämman beslutade bland annat om omval av styrelseledamöterna Hannu Ryöppönen, Mia Brunell Livfors, Jan Homan, Lennart Holm, Gunilla Jönson, Michael M.F. Kaufmann, Wilhelm Klingspor och Mikael Larsson. Stämman beslutade att omvälja Hannu Ryöppönen till styrelsens ordförande. Därutöver beslutades också om införande av ett långsiktigt incitamentsprogram (LTIP 2013), om bemyndigande till styrelsen att fatta beslut om överlåtelse av egna aktier samt om vissa redaktionella ändringar i bolagsordningen. Protokollet från årsstämman finns tillgängligt på bolagets webbsida.

Årsstämma 2014

Årsstämma 2014 äger rum klockan 14.00 den 6 maj 2014 på Hotel Rival, Mariatorget 3, Stockholm.

Fullständig kallelse till årsstämman 2014, med information om anmälan för deltagande i stämman, finns tillgänglig på bolagets webbsida.

VALBEREDNING

Enligt Kodens ska bolaget ha en valberedning med den huvudsakliga uppgiften att bereda stämmans beslut i val och arvodesfrågor. Bolagets årsstämma fattar beslut om förfarande för hur valberedningens ledamöter utses samt riktlinjer för valberedningens arbete med att ta fram förslag till nästa årsstämma. I enlighet med de riktlinjer som antogs av årsstämman 2013 består valberedningen inför årsstämma 2014 av fyra personer som har utsetts av bolagets större aktieägare. Till följd av väsentliga ägarförändringar i bolaget under december 2013 skedde vissa förändringar i valberedningen i förhållande till den ursprungliga valberedning som offentliggjordes i samband med bolagets delårsrapport för tredje kvartalet 2013. Se tabellen nedan för valberedningens slutgiltiga sammansättning inför årsstämma 2014.

Valberedningen har i uppgift att ta fram ett förslag till styrelse och revisor och arvode för dessa samt förslag till stämмоordförande inför årsstämman 2014. Valberedningen har inför årsstämman 2014 haft såväl fysiska sammanträden som kontakt per telefon och epost. Aktieägare har varit välkomna med förslag och synpunkter till valberedningen per epost eller post. På bolagets webbsida finns ett särskilt avsnitt benämnt "Valberedningen" inom ramen för avsnittet "Bolagsstyrning", där information finns för hur aktieägare kan lämna förslag till valberedningen. Ingen särskild ersättning har utgått till ordföranden eller till någon av de övriga ledamöterna i valberedningen.

STYRELSEN

Sammansättning

Styrelsen i BillerudKorsnäs ska enligt bolagsordningen bestå av lägst sex och högst tio ledamöter med högst sex suppleanter. Styrelseledamöter utses för ett år i taget. På årsstämman 2013 fastställdes att styrelsen för tiden intill slutet av årsstämman 2014 ska ha åtta stämмоvalda ledamöter, utan suppleanter. Styrelsen består av Hannu Ryöppönen

(ordförande), Mia Brunell Livfors, Jan Homan, Lennart Holm, Gunilla Jönson, Michael M.F. Kaufmann, Wilhelm Klingspor och Mikael Larsson. Därtill har arbetstagarorganisationerna utsett två arbetstagarledamöter till styrelsen. Dessa är Helén Gustafsson och Kjell Olsson samt, som suppleanter till dessa, Kurt Lindvall och Tobias Söderholm. Förutom arbetstagarledamöterna och deras suppleanter är ingen av styrelseledamöterna anställd i koncernen. Styrelsens sammansättning uppfyller Kodens krav på oberoende i förhållande till både bolaget och bolagsledningen samt bolagets större aktieägare. För information om styrelseledamöternas oberoende, uppdrag utanför koncernen och innehav av aktier i BillerudKorsnäs, se närmare under avsnittet "Styrelse" på sidorna 60–61. Styrelsen har utsett koncernens bolagsjurist Andreas Mattsson till styrelsens sekreterare.

Styrelsearbetets organisation

Styrelsen är bolagets högsta förvaltningsorgan under bolagsstämman. Styrelsen ska bland annat svara för bolagets organisation och förvaltningen av bolagets angelägenheter, se till att bolagets organisation är utformad så att bokföringen, medelsförvaltningen och bolagets ekonomiska förhållanden i övrigt kontrolleras på ett betryggande sätt, samt fortlöpande bedöma bolagets ekonomiska situation. Styrelsen ska i första hand ägna sig åt övergripande och långsiktiga frågor samt frågor som är av osedvanlig beskaffenhet eller av stor betydelse för koncernen och bolaget.

Styrelsens arbete följer en skriftlig arbetsordning som ska säkerställa att styrelsen är allsidigt informerad och att alla styrelserelaterade aspekter av företags verksamhet tas upp till behandling. Styrelsen har också beslutat om ett antal övergripande policies för bolagets verksamhet. Här ingår bland annat bolagets affärskod som sammanfattar bolagets ansvar, riktlinjer, procedurer, värderingar och mål. Andra centrala styrdokument är bolagets verksamhetspolicy, finanspolicy,

VALBEREDNINGENS SAMMANSÄTTNING OCH RÖSTREPRESENTATION

Representant	Ägare	Röstandel, % ¹
Michael M.F. Kaufmann	Frapag Beteiligungsholding AG	15,1
Mathias Leijon	Nordea fonder	8,2
Björn Franzon	Swedbank Robur fonder	6,5
Peder Hasslev	AMF Försäkring	6,2

¹ Per den 30 december 2013.



kreditpolicy och kommunikationspolicy.

Styrelsens arbete följer en årlig cykel, för att styrelsen på bästa sätt ska kunna fullgöra sina arbetsuppgifter. I början av året behandlas bokslutsrapporten och årsredovisningen samt de ärenden som ska läggas fram på årsstämman. I slutet av året behandlas budgeten för det kommande året. Varje kvartal görs en genomgång av koncernens resultat och delårsrapporter godkänns för publicering. I samband med årsstämman hålls ett konstituerande styrelsemöte där ledamöter till styrelsens utskott utses och styrelsen fattar beslut om bland annat rätten att teckna bolagets firma. En gång om året har styrelsen ett möte som ägnas huvudsakligen åt strategifrågor.

Styrelsearbetet under 2013

Under 2013 har styrelsen sammanträtt 13 gånger, varav 2 gånger per capsulam. Styrelseledamöterna Lennart Holm och Jan Homan var frånvarande vid två möten och styrelseledamöterna Michael M.F. Kaufmann och Mia Brunell Livfors var frånvarande vid ett möte. Övriga ordinarie ledamöter var närvarande vid samtliga styrelsemöten.

Styrelsen har löpande behandlat strategiska frågor avseende bolagets verksamhet och inriktning, uppföljning av tidigare genomförda förvärv, investeringar över en viss nivå, med mera.

Särskilt fokus har ägnats åt integrationsfrågor sammanhängande med samgåendet med Korsnäs, satsningar på forskning och utveckling, tillväxtfrågor, hållbarhetsfrågor samt kostnadsbesparingar.

Samtliga sammanträden har följt en godkänd agenda, som tillsammans med underlag för respektive punkt på agendan skickats till samtliga styrelseledamöter cirka en vecka före mötet. Samtliga styrelsemöten protokollförs och protokoll tillställs ledamöterna i enlighet med Kodens regler.

Utvärdering

Inom BillerudKorsnäs finns rutiner för årlig utvärdering av styrelseordföranden och styrelseledamöternas arbete. Utvärderingen tjänar dels som underlag för handlingsplan för förbättringar, dels som underlag för valberedningens arbete med styrelsens sammansättning. Under 2013 besvarade samtliga styrelseledamöter skriftliga frågeformulär om den egna prestationen, styrelsens arbete i allmänhet, arbetet i styrelsens utskott och om styrelseordförandens arbete. Styrelsen

utvärderar även fortlöpande verkställande direktörens arbete. En gång per år görs utvärderingen utan dennes närvaro.

STYRELSENS UTSKOTT

Styrelsen har för närvarande tre utskott; ett ersättningsutskott, ett revisionsutskott och ett integrationsutskott av tillfällig karaktär. Styrelsen utser vilka ledamöter som ska ingå i utskotten.

REVISIONSUTSKOTT

För att bistå i fullgörandet av styrelsens övervakande roll över revisionsfrågorna har styrelsen inrättat ett särskilt revisionsutskott. Revisionsutskottets huvudsakliga uppgift är att bidra till en god finansiell rapportering och säkerställa en kvalificerad, effektiv och oberoende extern revision av bolaget. Revisionsutskottet ska, utan att det påverkar styrelsens ansvar och uppgifter i övrigt, behandla alla viktiga redovisningsfrågor som påverkar kvaliteten på bolagets finansiella rapportering. Med avseende på den finansiella rapporteringen ska särskilt övervakas effektiviteten i bolagets interna kontroll och riskhantering. Det åligger revisionsutskottet att hålla sig informerat om revisionen av årsredovisningen och koncernredovisningen, och att granska och övervaka revisorns opartiskhet och självständighet. Det ska särskilt uppmärksammas om revisorerna tillhandahåller bolaget andra tjänster än revisionstjänster. Revisionsutskottet ska även biträda vid upprättandet av förslag till bolagsstämmans beslut om revisorsval och revisorsarvodering.

För att säkerställa att styrelsens och revisionsutskottets behandling sker på ett strukturerat sätt samt för att tillgodose styrelsens informationsbehov rapporterar bolagets revisor vid vissa tillfällen direkt till utskott och styrelse. Resultatet av revisionsutskottets arbete i form av observationer, rekommendationer och förslag till beslut och åtgärder rapporteras fortlöpande till styrelsen, som fattar eventuella beslut föranledda av revisionsutskottets arbete. Revisionsutskottet består av ledamöterna Mikael Larsson (ordförande), Lennart Holm, Jan Homan och Kurt Lindvall.

Arbete under 2013

Under 2013 har utskottet haft åtta möten. Samtliga ledamöter var närvarande vid dessa möten. Utskottet behandlade under året olika redovisningsfrågor, revisionsupplägget för 2013, riskanalys, intern kontroll samt

skattefrågor. Utskottet sammanträdde inför varje delårsrapport och inför bokslutskommunikén. Vid dessa möten avhandlades redovisnings- och rapporteringsfrågor relaterade till rapporterna. Revisionsutskottets ordförande rapporterade regelmässigt till styrelsen från utskottets möten. Styrelsens arbete med den interna kontrollen avseende den finansiella rapporteringen finns sammanfattad i ”Intern kontroll och riskhantering avseende den finansiella rapporteringen 2013”.

ERSÄTTNINGSENTSKOTT

Ersättningsutskottets huvudsakliga uppgifter är att bereda styrelsens beslut i frågor om ersättningsprinciper, ersättningar och andra anställningsvillkor för bolagsledningen, följa och utvärdera pågående och under året avslutade program för rörliga ersättningar för bolagsledningen, samt följa och utvärdera tillämpningen av riktlinjer och ersättningar till ledande befattningshavare, ersättningsstrukturer och ersättningsnivåer. Mer specifikt innebär detta att utskottets uppgifter bland annat är att föreslå en övergripande policy beträffande löner, ersättningar och övriga anställningsförmåner generellt i BillerudKorsnäs samt godkänna VDs förslag till löner och ersättningar för ledningsgruppen inom ramen för denna policy. Utskottet framlägger också förslag till styrelsen som beslutar om lön och ersättningar till VD. Ersättningsutskottet består av ledamöterna Hannu Ryöppönen (ordförande), Mia Brunell Livfors och Michael M.F. Kaufmann.

Arbete under 2013

Under 2013 har utskottet haft fyra möten. Samtliga ledamöter var närvarande vid dessa möten, med undantag för Mia Brunell Livfors och Michael M.F. Kaufmann som var frånvarande vid ett möte vardera. Utskottet behandlade under 2013 ärenden kring utfall rörlig lön för 2012 samt lönerevision 2013 för ledningsgruppen. Vidare behandlades utvärdering av incitamentsprogrammet LTIP 2013 samt upplägg för incitamentsprogrammet LTIP 2014. Principerna för samt utfallet av ersättningen till VD och övriga ledande befattningshavare framgår av not 24 i Årsredovisning 2013.

INTEGRATIONSUTSKOTT

Styrelsen kan även bilda tillfälliga utskott för att behandla specifika frågor och har med anledning av samgåendet mellan



Billerud och Korsnäs 2012 inrättat ett särskilt integrationsutskott av tillfällig karaktär. Integrationsutskottets huvudsakliga uppgift är att följa och utvärdera arbetet med integrationen mellan f d Billerud och f d Korsnäs och hur detta har planerats, hur resurser allokteras och hur integrationsarbetets olika delprojekt har genomförts.

Integrationsutskottet består av ledamöterna Lennart Holm (ordförande) och Hannu Ryöppönen.

Arbete under 2013

Under 2013 har utskottet haft fem möten. Samtliga ledamöter var närvarande vid dessa möten. Utskottet behandlade under 2013 ärenden kring integrationen mellan f d Billerud och f d Korsnäs.

REVISORER

Bolagets revisorer är utsedda av bolagsstämman. På 2013 års årsstämma valdes revisionsbolaget Ernst & Young AB, med huvudansvarig revisor Lars Träff, till revisor för tiden intill slutet av årsstämman 2014. Lars Träff är auktoriserad revisor och har revisorerfarenhet från ett flertal andra börsnoterade bolag. Lars Träff är för närvarande även revisor i Boliden, Scania, Lantmännen, ÅF och Intrum Justitia.

Revisorns uppdrag innefattar att hålla styrelsen uppdaterad om den årliga revisionens planering, omfattning och innehåll, att granska delårsrapporter samt årsbokslutet för att bedöma deras riktighet, fullständighet och redovisningens överensstämmelse med god redovisningssed och relevanta redovisningsprinciper samt att informera styrelsen om tjänster som har utförts utöver revisionstjänster, ersättningen för sådana tjänster och andra omständigheter som är av betydelse för revisorernas oberoende. För att säkerställa att styrelsens och revisionsutskottets behandling sker på ett strukturerat sätt samt för att tillgodose styrelsens informationsbehov träffade BillerudKorsnäs reviso-

rer revisionsutskottet vid fyra tillfällen och styrelsen vid ett tillfälle under 2013.

VD OCH LEDNINGSGRUPPEN

Bolagets verkställande direktör (VD) utses av styrelsen. Per Lindberg är bolagets VD och Christer Simrén är bolagets vice VD. VD ansvarar för den löpande förvaltningen av bolaget och koncernens verksamhet i enlighet med styrelsens instruktioner och föreskrifter. Det innebär bland annat ansvar för ekonomisk rapportering, framtagande av informations- och beslutsunderlag till styrelsen samt att avtal och andra åtgärder inte står i strid med tillämpliga lagar och regler.

VD ansvarar tillsammans med koncernledningen (Senior Management Team/SMT) för den dagliga verksamheten. Koncernledningen består av VD och vice VD (tillika operativ direktör), av cheferna för de tre affärsområdena (Consumer Board, Containerboard och Packaging Paper) samt av cheferna för koncernfunktionerna Skog, Kommunikation och Hållbarhet, HR, Ekonomi samt Strategic Development. Koncernledningens roll är att etablera företagsgemensamma värderingar, en långsiktig vision samt strategier och policies för koncernen utifrån de mål som fastställs av styrelsen. Koncernledningen ska fastställa mål för den operativa verksamheten, fördela resurser och följa upp verksamhetens resultat. Koncernledningen svarar också för investeringsplanering och uppföljning, förvärv och avyttringar och förberedelser inför styrelsemöten.

VD leder koncernledningens möten och fattar beslut i samråd med övriga ledningen. Koncernledningen sammanträder normalt varje månad för att gå igenom föregående månads resultat, uppdatera prognoser och planer samt diskutera strategiska frågor. Därutöver sammanträder koncernledningen vid behov.

För ytterligare information om koncernledningens medlemmar se sidorna 58–59.

I samband med att koncernledningens sammansättning förändrades något under 2013 inrättades också en utökad koncernledning (Extended Management Team / EMT). Den utökade koncernledningen fokuserar på integrationsarbete och samordning mellan produktion och marknad. I den utökade ledningsgruppen ingår, förutom medlemmarna i koncernledningen, cheferna för koncernfunktionerna Supply Chain, Operational Excellence samt brukscheferna för Finland, Frövi, Gruvön, Gävle, Skärblacka och Karlsborg.

PRINCIPER FÖR ERSÄTTNING TILL LEDANDE BEFATTNINGSHAVARE

Vid årsstämman 2013 fastställdes riktlinjer för ersättning till ledande befattningshavare i koncernen. Av dessa riktlinjer framgår bl.a. att BillerudKorsnäs ska tillämpa marknadsmässiga ersättningsnivåer och anställningsvillkor som erfordras för att kunna rekrytera och behålla en ledning med hög kompetens och kapacitet att uppnå uppställda mål. Ersättningen kan utgöras av fast lön, rörlig lön, långsiktiga incitamentsprogram och övriga förmåner såsom tjänstebil samt pension. Fast och rörlig lön ska fastställas med hänsyn tagen till kompetens, ansvarsområde och prestation. Den rörliga ersättningen utgår baserat på utfall i förhållande till tydligt uppställda mål och ska vara maximerad till en fastställd procentsats av fast årslön. Den maximala procentsatsen ligger mellan 30% och 50%. Dock ska rörlig ersättning endast utgå under förutsättning av att bolagets rörelseresultat är positivt. Vid uppsägning gäller normalt sex till tolv månaders uppsägningstid och rätt till avgångsvederlag motsvarande högst tolv månadslöner för det fall bolaget avslutar anställningen.

För fullständigt beslut beträffande riktlinjerna för ersättning, se not 24 i Årsredovisning 2013. Styrelsens förslag till riktlinjer 2014 framgår av förvaltningsberättelsen.



LEDNINGSGRUPP

Koncernledningen förändrades under året **med fokus på lönsam tillväxt**. Dessutom inrättades en utökad ledningsgrupp, där brukscheferna ingår, med fokus på integration och samordning.

VD och koncernchef

Utbildning: Civilingenjör och teknologie doktor, Chalmers tekniska högskola, Göteborg.

Anställd år: 2005

Född: 1959

Andra uppdrag: Styrelseledamot i SP Sveriges Tekniska Forskningsinstitut, Bergvik Skog AB och Middlepoint AB. Ledamot i IVAs avdelning VIII – Skogs-näringens teknik.

Bakgrund: VD för Korsnäs AB. Vice VD för Investment AB Kinnevik. Management och strategikonstult, Applied Value Corporation, USA.

Aktieinnehav 1: 73 213



PER LINDBERG

Vice VD, operativ direktör (COO)

Utbildning: Civilingenjör och teknologie doktor, Chalmers tekniska högskola, Göteborg. Civilekonom, Handels-högskolan i Göteborg.

Anställd år: 2008²

Född: 1961

Andra uppdrag: Styrelseledamot i Bergteamet AB och AB Geveko.

Bakgrund: VD och koncernchef för Korsnäs AB samt Wermland Paper AB. Medlem i ledningsgruppen i Kinnevik. Styrelseordförande i Grycksbo Paper Holding AB.

Aktieinnehav 1: 18 000



CHRISTER SIMRÉN

Skogsdirektör

Utbildning: Jägmästare skogsbruk, SLU, Umeå. Licentiatexamen, Skogsbruk, SLU, Garpenberg.

Anställd år: 2001²

Född: 1956

Andra uppdrag: Styrelseledamot i Future Position X Service AB, Svenska FSC, Skogforsk och ACE, Bryssel. Ledamot i KSLA.

Bakgrund: Skogsdirektör för Korsnäs AB.

Aktieinnehav 1: 6 600



UNO BRINNEN

Direktör Containerboard

Utbildning: Civilingenjör, Tekniska högskolan Carolo Wilhelmina, Braunschweig. Executive MBA, Mgruppen.

Anställd år: 2001

Född: 1969

Andra uppdrag: –

Bakgrund: Försäljningschef Stora Enso Gruvön. Stora Support Team, Stora Kopparberg Bergslags AB. Produktchef Stora Gruvön.

Aktieinnehav 1: 12 125



LENNART EBERLEH

Direktör Consumer Board

Utbildning: Civilingenjör, Chalmers tekniska högskola, Göteborg.

Anställd år: 2009²

Född: 1962

Andra uppdrag: Styrelseledamot i Bornhus Energi Aktieföretag, styrelseledamot i SPCI (Svenska Pappers- och Cellulosa Ingenjörssällskapet).

Bakgrund: Fabriksdirektör Korsnäs AB, Vice President och platsdirektör Rolls-Royce AB, Senior Vice President och VD Stora Enso Skoghall AB.

Aktieinnehav¹: 5 000



ULF ELIASSON

Kommunikations- och hållbarhetsdirektör

Utbildning: Civilingenjör, Kungliga tekniska högskolan, Stockholm.

Anställd år: 2011

Född: 1974

Andra uppdrag: –
Bakgrund: Seniorskonsult ÅF AB och Pöyry Forest Industry Consulting AB.

Aktieinnehav¹: 1 300



HENRIK ESSÉN

Personaldirektör

Utbildning: Personalvetarprogrammet, Umeå Universitet. Executive MBA, Handelshögskolan Stockholm.

Anställd år: 2011

Född: 1970

Andra uppdrag: –

Bakgrund: HR Lead Global Supply Chain & Strategy, AstraZeneca. Head of HR Sweden Operations, AstraZeneca. HR Manager, Ericsson.

Aktieinnehav¹: 4 000



KARIN HÅGFELDT

Ekonomidirektör

Utbildning: Civilekonom, Handelshögskolan i Göteborg.

Anställd år: 2011

Född: 1961

Andra uppdrag: Styrelseledamot i Acando AB.

Bakgrund: VD, Mercuri International Group. Vice VD & Head of Advisory Services, BU Global Services, Ericsson AB. Vice VD Finance & Operational Development, BU Global Services, Ericsson AB. Vice VD & Head of Business Operations, Ericsson Inc., TX, USA.

Aktieinnehav¹: 975



SUSANNE LITHANDER

Direktör Packaging Paper

Utbildning: Civilekonom, Uppsala universitet. Executive MBA, Mgruppen.

Anställd år: 2006

Född: 1964

Andra uppdrag: Styrelseledamot i CEPI Eurokraft.

Bakgrund: Försäljningschef, Tele2 Stockholm. VD, AssiDomän Kraft Products Nordic Sales AB. Försäljningschef, AssiDomän Scandinavia.

Aktieinnehav¹: 10 000



JOHAN NELLBECK

Teknisk direktör, Strategic Development

Utbildning: Civilingenjör och teknologie doktor, Kungliga tekniska högskolan, Stockholm. Executive MBA, Mgruppen.

Anställd år: 2006

Född: 1963

Andra uppdrag: Styrelseledamot i Innventia AB, styrelseledamot i Awapatent AB.

Bakgrund: R&D Director Korsnäs AB, Forskningschef Korsnäs Development, Projektområdeschef STFI.

Aktieinnehav¹: 11 094



MAGNUS WIKSTRÖM

¹ Egna och närståendes innehav per den 15 mars 2014.

² Avser anställningsår i f d Korsnäs.

STYRELSE



HANNU RYÖPPÖNEN



MIA BRUNELL LIVFORS



LENNART HOLM



JAN HOMAN



GUNILLA JÖNSON



MICHAEL M.F. KAUFMANN

• HANNU RYÖPPÖNEN

Styrelseordförande sedan 2012 samt ordförande i ersättningsutskottet och ledamot i integrationsutskottet
Utbildning: Civilekonomexamen, Svenska Handelshögskolan, Helsingfors.

Född: 1952

Andra uppdrag: Styrelseordförande i Altors Private Equity-fonder. Styrelseledamot i Novo Nordisk A/S, Amer Sport Corporation Oyj och Value Creation Investments Ltd.

Bakgrund: Finansdirektör och vice VD Stora Enso Oyj och Royal Ahold, finansdirektör IK Investment Partners och IKEA-koncernen. Styrelseordförande i Hakon Invest AB. Styrelseledamot i Korsnäs AB, Neste Oil Oyj och Rautaruukki Oyj.

Aktieinnehav ¹: 13 440

Beroende/oberoende: Oberoende av bolaget och ledningen, oberoende av bolagets större ägare.

• JAN HOMAN

Styrelseledamot sedan 2012 samt ledamot i revisionsutskottet
Utbildning: Ekonomistudier, University of Commerce, Wien.
Född: 1947

Andra uppdrag: Styrelseordförande i Frapag Beteiligungsholding AG. Styrelseledamot i Constantia Flexibles Group, Allianz Elementar Versicherungs AG, Erste Group Bank AG och Slovenska Sporitelna. Chef för European Aluminium Foil Association och Flexible Packaging Europe.

Bakgrund: VD för Constantia Flexibles Group samt VD för Constantia Teich Group.

Aktieinnehav ¹: –

Beroende/oberoende: Oberoende av bolaget och ledningen, oberoende av bolagets större ägare.

• MIA BRUNELL LIVFORS

Styrelseledamot sedan 2012 samt ledamot i ersättningsutskottet

Utbildning: Ekonomilinjen, Stockholms universitet.

Född: 1965

Andra uppdrag: VD och koncernchef Investment AB Kinnevik. Styrelseledamot i Tele 2 AB, Millicom International Cellular S.A., Modern Times Group MTG AB, Efva Attling Stockholm AB och CDON Group AB.

Bakgrund: Diverse chefsbefattningar inom Modern Times Group MTG AB, styrelseledamot i Korsnäs AB.

Aktieinnehav ¹: –

Beroende/oberoende: Oberoende av bolaget och ledningen, oberoende av bolagets större ägare ².

• GUNILLA JÖNSON

Styrelseledamot sedan 2003

Utbildning: Civilingenjör och teknologie doktor i maskinteknik, Chalmers tekniska högskola, Göteborg.

Född: 1943

Andra uppdrag: Seniorprofessor i Förpackningslogistik vid Tekniska fakulteten samt Rådgivare till Rektor vid Lunds Universitet. Ordförande i Internationella Miljöinstitutet, IIEE. Styrelseledamot i SIK, Invest in Skåne AB, och Chalmers Industriteknik.

Bakgrund: Rektor vid Lunds Tekniska Högskola. Olika direktörs och andra befattningar inom SCA Packaging. Forskningsdirektör, Förpackningsforskningsinstitutet.

Aktieinnehav ¹: 3 528

Beroende/oberoende: Oberoende av bolaget och ledningen, oberoende av bolagets större ägare.

• LENNART HOLM

Styrelseledamot sedan 2012 samt ledamot i revisionsutskottet och ordförande i integrationsutskottet

Utbildning: Civilingenjör kemiteknik, Chalmers tekniska högskola, Göteborg. Ekonomexamen, Göteborgs universitet.

Född: 1960

Andra uppdrag: Styrelseordförande i Vida AB, Nexam Chemical AB, Vigmed Holding AB, Chamber Tech AB och Brunkeberg Systems AB. Styrelseledamot i BioMass C Holding AB, Nattaro Labs AB, Hempel A/S och Zenturio AB. Vice ordförande i SOS Barnbyar Sverige.

Bakgrund: Styrelseordförande och VD i Perstorpkoncernen, verksam inom Stora Enso samt partner i PAI Partners SAS.

Aktieinnehav ¹: 3 000

Beroende/oberoende: Oberoende av bolaget och ledningen, oberoende av bolagets större ägare.

• MICHAEL M.F. KAUFMANN

Styrelseledamot sedan 2005 samt ledamot i ersättningsutskottet

Utbildning: MBA-utbildning vid universiteten i Stuttgart och Erlangen-Nürnberg.

Född: 1948

Andra uppdrag: VD för Frapag Beteiligungsholding AG. VD, Frapag Industrieholding AG, styrelseordförande i dess dotterbolag, VD, HKW Privatstiftung.

Bakgrund: Har innehaft ett antal ledande befattningar inom Frantschach/Mondi, Wien, Österrike.

Aktieinnehav ¹: 9 500

Beroende/oberoende: Oberoende av bolaget och ledningen, inte oberoende av bolagets större ägare.

En framgångsrik integration, lönsam tillväxt och en långsiktigt hållbar affär är frågor som är av stor betydelse för BillerudKorsnäs och detta har också präglat styrelsearbetet under året.



WILHELM KLINGSPOR



MIKAEL LARSSON



HELÉN GUSTAFSSON



KJELL OLSSON



KURT LINDVALL



TOBIAS SÖDERHOLM

• **WILHELM KLINGSPOR**

Styrelseledamot sedan 2012

Utbildning: Examinerad skogsmästare, Sveriges Lantbruksuniversitet, Skinnskatteberg samt ekonomistudier.

Född: 1962

Andra uppdrag: Styrelseledamot och VD för Hellekis Säteri AB. Styrelseledamot i Investment AB Kinnevik, Handelsbanken i Lidköping, Utvecklingsaktiebolaget Ullersbro och Apotek Vita Hästen AB.

Bakgrund: Styrelseledamot i Korsnäs samt uppdrag inom Kinnevikkoncernen.

Aktieinnehav¹: –

Beroende/oberoende: Oberoende av bolaget och ledningen, oberoende av bolagets större ägare³.

• **KJELL OLSSON**

Styrelseledamot sedan 2012, arbetstagarrepresentant Pappers

Född: 1959

Andra uppdrag: Arbetar heltid som ordförande för Pappers Avd 3 i Gävle.

Bakgrund: –

Aktieinnehav¹: 45

Beroende/oberoende: Oberoende av ledningen och bolagets större ägare, inte oberoende av bolaget (anställd).

• **MIKAEL LARSSON**

Styrelseledamot sedan 2012 samt ordförande i revisionsutskottet

Utbildning: Civilekonomexamen, Uppsala universitet.

Född: 1968

Andra uppdrag: Ekonomidirektör för Investment AB Kinnevik. Styrelseledamot i Transcom WorldWide S.A. samt flertalet uppdrag inom Kinnevikkoncernen.

Bakgrund: Flertalet uppdrag inom Kinnevik- och Korsnäs-koncernen.

Aktieinnehav¹: 3 000

Beroende/oberoende: Oberoende av bolaget och ledningen, oberoende av bolagets större ägare⁴.

• **KURT LINDVALL**

Styrelsesuppleant sedan 2001, ledamot i revisionsutskottet, arbetstagarrepresentant Pappers

Född: 1951

Andra uppdrag: Arbetar heltid som ordförande för Pappers Avd 165 i Karlsborg.

Bakgrund: –

Aktieinnehav¹: –

Beroende/oberoende: Oberoende av ledningen och bolagets större ägare, inte oberoende av bolaget (anställd).

• **HELÉN GUSTAFSSON**

Styrelseledamot sedan 2010, arbetstagarrepresentant PTK

Utbildning: Högskoleingenjör, kemiteknik, Tekniska högskolan, Linköpings universitet.

Född: 1971

Andra uppdrag: Arbetar som produktionstekniker/personalledare inom BillerudKorsnäs.

Bakgrund: –

Aktieinnehav¹: 517

Beroende/oberoende: Oberoende av ledningen och bolagets större ägare, inte oberoende av bolaget (anställd).

• **TOBIAS SÖDERHOLM**

Styrelsesuppleant sedan 2012, arbetstagarrepresentant PTK

Utbildning: Civilingenjör kemiteknik, Chalmers tekniska högskola, Göteborg.

Född: 1975

Andra uppdrag: Arbetar som projektledare R&D inom BillerudKorsnäs.

Bakgrund: –

Aktieinnehav¹: –

Beroende/oberoende: Oberoende av ledningen och bolagets större ägare, inte oberoende av bolaget (anställd).

¹ Egna och närståendes aktieinnehav per den 15 mars 2014.

² Fram till den 9 december 2013, då Investment AB Kinnevik avyttrade sitt aktieinnehav om 25,1% i BillerudKorsnäs, var Mia Brunell Livfors inte oberoende av bolagets större ägare.

³ Fram till den 9 december 2013, då Investment AB Kinnevik avyttrade sitt aktieinnehav om 25,1% i BillerudKorsnäs, var Wilhelm Klingspor inte oberoende av bolagets större ägare.

⁴ Fram till den 9 december 2013, då Investment AB Kinnevik avyttrade sitt aktieinnehav om 25,1% i BillerudKorsnäs, var Mikael Larsson inte oberoende av bolagets större ägare.



INTERN KONTROLL OCH RISKHANTERING AVSEENDE DEN FINANSIELLA RAPPORTERINGEN 2013

Rapport om intern kontroll avseende den finansiella rapporteringen för räkenskapsåret 2013 har upprättats och avgivits av styrelsen i enlighet med bolagsstyrningskoden och den vägledning som framtagits av FAR SRS och Svenskt Näringsliv samt med tillämpning av den tillämpningsanvisning för år 2007 som meddelats av Kollegiet för svensk bolagsstyrning. Rapporten beskriver hur den interna kontrollen avseende den finansiella rapporteringen är organiserad. Årets rapport följer här.

INTERN KONTROLL

BillerudKorsnäs har satt upp följande mål för den interna kontrollen.

1. Regelefterlevnad

Den ska tillse att BillerudKorsnäs efterlever tillämpliga lagar och förordningar.

2. Finansiell rapportering

Den ska säkra att BillerudKorsnäs finansiella rapportering är tillförlitlig och ger ledning, styrelse samt aktieägare ett fullgott underlag för att bedöma prestation och utveckling.

3. Operativ verksamhet

Den ska tillse att bolagets verksamhet är ändamålsenlig, effektivt organiserad och bedrivs på ett sätt så att de risker som finns för att verksamheten inte ska nå sina finansiella och operativa mål kontinuerligt bedöms och hanteras. För att nå dessa mål bedrivs det löpande arbetet i en process, som baseras på ett ramverk för intern kontroll. I processen beaktas speciellt att tillämpningen av den interna kontrollen uppnår en balans mellan kontrollaktiviteter och utvecklingen av en effektiv kontrollmiljö med eget ansvarstagande i hela organisationen.

PRIORITERADE OMRÅDEN UNDER 2013

Verksamhetsåret 2013 har präglats av integrationsarbete och att hantera risker i den finansiella rapporteringen som uppkommit i samband med samgåendet med Korsnäs.

Under 2013 har finansiella processer inom koncernen kartlagts och gemensamma processer implementeras successivt. För att uppnå en effektiv och enhetlig hantering av de finansiella processerna så har ett Shared Service Center för de svenska enheterna etablerats i Gävle under andra halvåret 2013. Service centret hanterar ekonomiska rutiner såsom redovisning, hantering av leverantörsfakturor, kundinbetalningar och lönehantering. Per årsskiftet har dessa rutiner övertagits för de svenska enheterna med

undantag för Karlsborg, där rutinerna överflyttas under första halvåret 2014.

Fokus har även lagts på att få ihop IT-miljöer efter samgåendet med Korsnäs. Under 2013 har gemensamma system för löner, redovisning och hantering av leverantörsfakturor implementerats. Förstudier har startats för att få till stånd gemensamma system för inköp och underhåll samt för order-lagerfakturering.

EXTERN FINANSIELL RAPPORTERING

Den redogörelse som nu följer har upprättats i enlighet med Svensk kod för bolagsstyrning och gällande tillämpningsanvisningar och utgör styrelsens rapport om intern kontroll avseende den finansiella rapporteringen. Intern kontroll avseende den finansiella rapporteringen syftar till att ge adekvat säkerhet avseende tillförlitligheten i den externa finansiella rapporteringen i form av delårsrapporter, bokslutskommunikéer, årsredovisningar och att den externa finansiella rapporteringen är upprättad i överensstämmelse med lag, tillämpliga redovisningsstandarder och övriga krav på noterade bolag.

Kontrollmiljö

En god intern kontroll är en av grunderna för ett effektivt styrelsearbete. Styrelsens arbetsordning, arbetsordningarna för styrelsens utskott samt VD-instruktionen syftar till att säkerställa en tydlig roll- och ansvarsfördelning till gagn för en effektiv hantering av verksamhetens identifierade risker. Styrelsen har vidare fastställt ett antal grundläggande riktlinjer av betydelse för arbetet med den interna kontrollen, såsom redovisnings- och rapportinstruktioner, finanspolicy, finansiella mål samt beslutat om en adekvat organisation, inklusive bolagets ledningsgrupp.

Koncernledningen rapporterar regelbundet till styrelsen utifrån fastställda rutiner. Här till kommer en rapportering från revisionsutskottet. Koncernledningen ansvarar för att nödvändiga interna kontroller genomförs som krävs för att hantera väsentliga risker i den

löpande verksamheten. Här ingår riktlinjer för att berörda anställda ska förstå sin roll för upprätthållandet av god intern kontroll.

Riskbedömning och kontrollaktiviteter

Bolaget har en metod för bedömning av risken för fel i den finansiella rapporteringen. Bolaget identifierar kontinuerligt poster där risken för väsentliga fel är förhöjd och tillser att fullgoda kontrollaktiviteter finns på plats.

För information kring finansiella risker och viktiga poster föremål för uppskattning och bedömning, se avsnittet för Riskhantering och känslighetsanalys samt not 32 i Årsredovisning 2013.

Information och kommunikation

Väsentliga riktlinjer, manualer med mera av betydelse för den finansiella rapporteringen uppdateras och kommuniceras löpande till berörda medarbetare. För att erhålla väsentlig information från medarbetarna finns det såväl formella som informella informationskanaler till koncernledningen och styrelsen. För extern kommunikation finns riktlinjer som säkerställer att bolaget lever upp till högt ställda krav på korrekt information till finansmarknaden.

Uppföljning

Revisionsutskottet genomför ett beredande arbete inför styrelsens utvärdering av den information som koncernledningen samt bolagets revisorer lämnar. Revisionsutskottets arbete omfattar också att å styrelsens vägnar säkerställa att åtgärder vidtas rörande de brister och förslag till åtgärder som framkommit vid den externa revisionen.

Intern revision

Med hänsyn till internkontrollens organisation och de uppföljningar som sker genom ekonomi- och controllerorganisationen har styrelsen bedömt att behovet av en separat intern revision eller granskningsfunktion för närvarande inte föreligger.

KONTROLLMILJÖ

- Styrelsen fastställer**
- Redovisnings- och rapportinstruktioner
 - Finanspolicy
 - Finansiella mål
 - VD och bolagsledning



REVISORS YTTRANDE OM BOLAGSSTYRNINGSRAPPORTEN

Till årsstämman i BillerudKorsnäs AB (publ), org.nr 556025-5001.

Det är styrelsen som har ansvaret för bolagsstyrningsrapporten för år 2013 på sidorna 54–63 och för att den är upprättad i enlighet med årsredovisningslagen.

Vi har läst bolagsstyrningsrapporten och baserat på denna läsning och vår kunskap om bolaget och koncernen anser vi att vi har tillräcklig grund för våra uttalanden. Detta innebär att vår lagstadgade genomgång av bolagsstyrningsrapporten har en annan inriktning och en väsentligt mindre omfattning jämfört med den inriktning och omfattning som en revision enligt International Standards on Auditing och god revisionssed i Sverige har.

Vi anser att en bolagsstyrningsrapport har upprättats, och att dess lagstadgade information är förenlig med årsredovisningen och koncernredovisningen.

Stockholm den 24 mars 2014
Ernst & Young AB

Lars Träff
Auktoriserad revisor